

T.C

ORTAHİSAR KAYMAKAMLIĞI

ERDOĞDU ÖZEL EĞİTİM UYGULAMA I.II. KADEME OKULU
MÜDÜRLÜĞÜ



“ Ey yükselen yeni nesil, istikbal sizindir. Cumhuriyet’i biz kurduk, O’nu yükseltecek ve sürdüreceğ sizlersiniz.”

Okul Bilgileri

İli: TRABZON		İlçesi: ORTAHİSAR	
Adres:	SOĞUKSU MAH. KADER CAD. NO 29D ORTAHİSAR / TRABZON	Coğrafi Konum (link)	https://maps.app.goo.gl/RgFqt6U7sZUUndjr8
Telefon Numarası:	04622312030	Faks Numarası:	04622310785
e- Posta Adresi:	Göndermek için tıklayınız	Web sayfa adresi:	http://erdogduozelegtm.meb.k12.tr
Kurum Kodu:	757216	Öğretim Şekli:	TAM GÜN

SUNUŞ

Geçmişten günümüze gelirken var olan yaratıcılığın getirdiđi teknolojik ve sosyal anlamda gelişmişliđin ulaştığı hız, artık kaçınılmazları da önümüze sererek kendini göstermektedir. Güçlü ekonomik ve sosyal yapı, güçlü bir ülke olmanın ve tüm deđişliklerde dimdik ayakta durabilmenin kaçınılmazlığı da oldukça büyük önem taşımaktadır.

Gelişen ve sürekliliđi izlenebilen, bilgi ve planlama temellerine dayanan güçlü bir yaşam standardı ve ekonomik yapı; stratejik amaçlar, hedefler ve planlanmış zaman diliminde gerçekleşecek uygulama faaliyetleri ile (Stratejik Plan) oluşabilmektedir. Atatürk'ün "Eđitimde feda edilecek fert yoktur" vecizesini örnek alan okulumuz, orta ağır düzeyde zihinsel engelli öğrencilere sosyal yaşam becerileri, günlük yaşam becerileri ve akademik beceriler kazandırarak onların toplum içinde bağımsız bir şekilde yaşayabilmeleri, idarecileri ve çalışanları ile özverili bir şekilde çalışmaktayız. Okulumuz, daha iyi bir eğitim seviyesine ulaşmak düşüncesiyle sürekli yenilenmeyi ve kalite kültürünü kendisine ilke edinmeyi amaçlamaktadır.

2024-2028 Stratejik Planımızın oluşturulmasında öncelikle tüm paydaşlarımızın katılımını hedefledik. Paydaşlarımızın katılımını sağlamak için kurum içinde sağlıklı bir iletişim ortamının oluşturmaya çalıştık. Erdoğan Özel Eğitim Uygulama (I.II. Kademe) Okulu Müdürlüğü olarak hazırladığımız 2024-2028 Stratejik Planı ile eğitim ve öğretime erişim, eğitim öğretimde kalite, kurumsal kapasitenin artırılması alanlarında öngördüğümüz Stratejilerle, hedef ve amaçlarımıza ulaşmak gayretinde olacağız. Nihai hedefimiz, okulumuzda/kurumumuzda gerçekleşecek başarılı çalışmalarla ülkemiz eğitimine ve 2053 vizyonuna katkıda bulunmaktır.

Erdoğan Özel Eğitim Uygulama (I.II. Kademe) Okulu Müdürlüğü stratejik planının hazırlanmasında yoğun çaba gösteren Stratejik plan üst kurulu ve ekibine ve emeđi geçen tüm personelimize teşekkür eder, çalışmamızın ülkemize, ilimize, ilçemize ve okulumuza/kurumumuza faydalı olmasını temenni ederim.

Yılmaz NUROĐLU

OKUL MÜDÜR

İÇİNDEKİLER

BÖLÜM I: GİRİŞ VE PLAN HAZIRLIK SÜRECİ

BÖLÜM II: DURUM ANALİZİ

Okulun Kısa Tanıtımı

Okulun Mevcut Durumu: Temel İstatistikler

PAYDAŞ ANALİZİ

GZFT (Güçlü, Zayıf, Fırsat, Tehdit) Analizi

GELİŞİM VE SORUN ALANLARI

BÖLÜM III: MİSYON, VİZYON VE TEMEL DEĞERLER

MİSYONUMUZ

VİZYONUMUZ

TEMEL DEĞERLERİMİZ

BÖLÜM IV: AMAÇ, HEDEF VE EYLEMLER

TEMA I: EĞİTİM VE ÖĞRETİME ERİŞİM

TEMA II: EĞİTİM VE ÖĞRETİMDE KALİTENİN ARTIRILMASI

TEMA III: KURUMSAL KAPASİTE

V. BÖLÜM: MALİYETLENDİRME

EKLER

1. GİRİŞ VE STRATEJİK PLANIN HAZIRLIK SÜRECİ

1.1. Strateji Geliştirme Kurulu ve Stratejik Plan Ekibi

Strateji Geliştirme Kurulu: Okul müdürünün başkanlığında, bir okul müdür yardımcısı, bir öğretmen ve okul/aile birliği başkanı ile bir yönetim kurulu üyesi olmak üzere 5 kişiden oluşan üst kurul kurulur.

Stratejik Plan Ekibi: Okul müdürü tarafından görevlendirilen ve üst kurul üyesi olmayan müdür yardımcısı başkanlığında, belirlenen öğretmenler ve gönüllü velilerden oluşur.

Tablo 1. Strateji Geliştirme Kurulu ve Stratejik Plan Ekibi Tablosu

Strateji Geliştirme Kurulu Bilgileri		Stratejik Plan Ekibi Bilgileri	
Adı Soyadı	Ünvanı	Adı Soyadı	Ünvanı
Yılmaz NUROĞLU	Okul Müdürü	Behçet YANILMAZ	Müdür Yardımcısı
Şaban ÇABUK	Müdür Yardımcısı	Leyla KAHVECİ	Öğretmen
	Aile Birliği Bşk.	Sevda SİVRİKAYA	Öğretmen
	Aile B.Yön.K.Üy		
Hasan TOPAL	Rehber Öğretmen		

1.2. Planlama Süreci:

2024-2028 dönemi stratejik plan hazırlanma süreci Strateji Geliştirme Kurulu ve Stratejik Plan Ekibi'nin oluşturulması ile başlamıştır. Ekip tarafından oluşturulan çalışma takvimi kapsamında ilk aşamada durum analizi çalışmaları yapılmış ve durum analizi aşamasında, paydaşlarımızın plan sürecine aktif katılımını sağlamak üzere paydaş anketi, toplantı ve görüşmeler yapılmıştır. Durum analizinin ardından geleceğe yönelim bölümüne geçilerek okulumuzun/kurumumuzun amaç, hedef, gösterge ve stratejileri belirlenmiştir.

2. DURUM ANALİZİ

Durum analizi bölümünde okulumuzun mevcut durumu ortaya konularak neredeyiz sorusuna yanıt bulunmaya çalışılmıştır. Bu kapsamda okulumuzun kısa tanıtımı, okul künyesi ve temel istatistikleri, paydaş analizi ve görüşleri ile okulumuzun Güçlü Zayıf Fırsat ve Tehditlerinin (GZFT) ele alındığı analize yer verilmiştir.

2.1. Kurumsal Tarihçe

Okulumuz 05/09/1996 yılında dönemin Cumhurbaşkanı Sn.Süleyman Demirel tarafından hizmete açılmıştır. Eğitim vermeye başladığımız ilk yıllarda okulumuzun adı “Erdoğan Anaokulu-Eğitim Uygulama Okulu ve Mesleki Eğitim Merkezi” adı altında açılmıştır. Daha sonra okulumuzun ismi Erdoğan Özel Eğitim – Eğitim Uygulama Okulu ve İş Eğitim Merkezi olarak değiştirilmiştir. Okulumuz açıldığı günden 2013-2014 Eğitim öğretim yılına kadar I. II. Ve III Kademe olarak varlığını sürdürmekte idi.

2013-2014 yılından buyana Erdoğan Özel Eğitim Uygulama Okulu I. ve II. Kademe Müdürlüğü olarak varlığını sürdürmektedir. Okul binamız Karadeniz İş Okuluna ait olmakla birlikte bu okulun bize tahsis edilen kısmında hizmet vermekteyiz. Okulumuzun 110 öğrenci olmakla beraber bir şube eksik olarak % 100 kapasite ile çalışmaktayız. Okulumuzun I. Kademesinde 65, II kademesinde ise 45 öğrenci vardır. Okulumuzun I. Kademesinde A ve B şubeleri olmak üzere 8 sınıf, II. Kademesinde de A/ B şubesi olarak 7 sınıf mevcuttur.

Ayrıca okulumuzda bir yemekhane, bir müzik dersliği , bir spor ve fizik eğitimi dersliği, bir de resim dersliği mevcuttur.

2.2. Uygulanmakta Olan Stratejik Planın Değerlendirilmesi

“Kayıt bölgemizde yer alan çocukların okullaşma oranlarını artıran, öğrencilerin uyum ve devamsızlık sorunlarını gideren etkin bir yönetim yapısı kurulacaktır. “ amacına yönelik olarak veli görüşmeleri, ev ziyaretleri ve bireysel görüşmeler yapılarak kayıt bölgemizdeki okullaşma oranı %98 seviyesine çıkarılmıştır.

“Öğrencilerimizin gelişmiş dünyaya uyum sağlayacak şekilde donanımlı bireyler olabilmesi için eğitim ve öğretimde kalite artırılabilecektir.” Amacına ulaşmak için okulumuzda var olan alan sayımız artırılmış, teknolojiye daha fazla faydalanılmaya yönelik çalışmalar yapılmıştır.

“Eğitim ve öğretim faaliyetlerinin daha nitelikli olarak verilebilmesi için okulumuzun kurumsal kapasitesi güçlendirilecektir.” Amacına yönelik olarak öğretmenlerimizin gelişimi için hizmet içi eğitimlere katılım oranları artmıştır. Öğretmen ve öğrencilerimizin katılımı ile e-twinning projelerine, her yıl düzenli olarak başvuru ve katılım gerçekleştirilmiştir.

2.3. Yasal Yükümlülükler ve Mevzuat Analizi

Milli Eğitim Bakanlığı Özel Eğitim Kurumları Yönetmeliğine göre;

Özel eğitim okullarında verilen eğitim hizmetlerinin amacı ve okulun birimleri
MADDE 4 – (1) Özel eğitim okulunun amacı; 14/6/1973 tarihli ve 1739 sayılı Millî
Eğitim Temel Kanununda belirtilen Türk Millî Eğitiminin genel amaç ve temel ilkeleri
doğrultusunda, (Değişik ibare:RG-24/5/2013-28656) engelli bireylerin;

a) İlgi, istek, yeterlilik ve yetenekleri doğrultusunda, genel ve meslekî eğitim görme haklarını kullanabilmelerini,

b) Toplum içindeki rollerini gerçekleştiren, başkaları ile iyi ilişkiler kurabilen, iş birliği içinde çalışabilen, çevresine uyum sağlayabilen, üretici bireyler olarak yetişmelerini,

c) Öğrenciyi merkez alan bir yaklaşımla hazırlanan programlarla; zihinsel, fiziksel, işitsel, görsel, sosyal, duygusal, dil ve konuşma güçlüğü ve davranış problemlerini azaltmak, öz bakım, bağımsız yaşam ve işlevsel akademik becerilerini geliştirmek, kendi kendilerine yeterli bir duruma gelmelerini ve topluma uyumlarını,

ç) Uygun eğitim programları ile özel yöntem, personel, araç ve gereç kullanarak; ilgileri, gereksinimleri, yetenekleri ve yeterlilikleri doğrultusunda üst öğrenime, iş ve meslek alanlarına ve hayata hazırlanmalarını sağlamaktır.

(2) (Değişik:RG-4/12/2012-28487) Özel eğitim okullarının bünyesinde; özel eğitim ve rehabilitasyon birimi açılabilir. Özel eğitim anaokulu ve ilkokulunun bünyesinde aynı (Değişik ibare:RG-24/5/2013-28656) engel grubuna ait erken çocukluk eğitim birimi de açılabilir.

2.4. Üst Politika Belgeleri Analizi

Üst politika belgeleri;

- 12. Kalkınma Planı
- Cumhurbaşkanlığı Programı,
- Orta Vadeli Program,
- Cumhurbaşkanlığı Yıllık Programı,
- Millî Eğitim Bakanlığı Stratejik Planı,
- İl Millî Eğitim Müdürlüğü Stratejik Planı,
- İlçe Millî Eğitim Müdürlüğü Stratejik Planı ile
- Okul/kurumu ilgilendiren ulusal, bölgesel ve sektörel strateji eylem planlarını ifade eder.

Kurumun faaliyet alanları ile Kalkınma Planı, diğer plan ve programlarda yer alan amaç, ilke ve politikalar arasındaki uyuma bakılır.

Tablo 2. Üst Politika Belgeleri Analizi Tablosu

Üst Politika Belgesi	İlgili Bölüm/Referans	Verilen Görevler/İhtiyaçlar

MEB, il millî eğitim müdürlüğü ve ilçe millî eğitim müdürlüğü stratejik planları incelenir. Ayrıca; yerel yönetim düzenlemeleri de dış çevrenin incelenmesi aşamasında göz önünde bulundurulması gereken bir unsurdur.

Üst politika belgeleri ile stratejik plan ilişkisini gösteren tabloya stratejik planda yer verilir. Bu çerçevede Tablo 2’de yer alan şablon kullanılır. İlgili tablo, amaç ve hedeflere temel teşkil edecek “tespitler ve ihtiyaçlar”ın belirlenmesinde göz önünde bulundurulur.

2.5. Faaliyet Alanları ile Ürün/Hizmetlerin Belirlenmesi

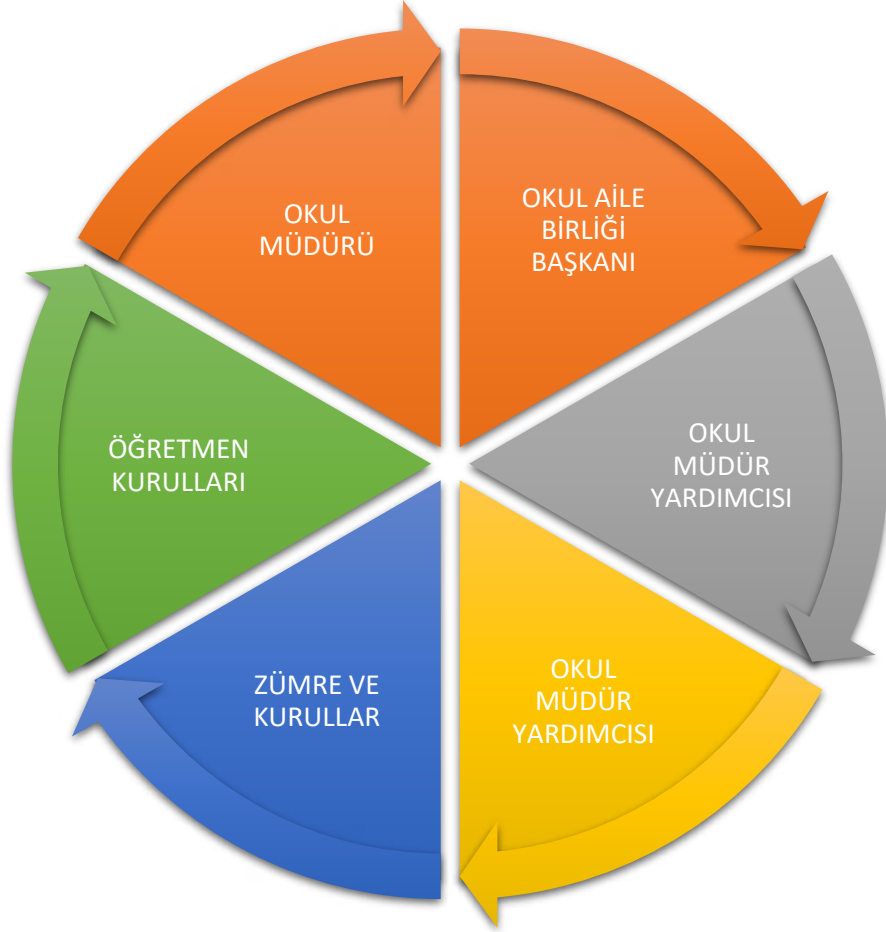
Tablo 3. Faaliyet Alanlar/Ürün ve Hizmetler Tablosu

Faaliyet Alanı	Ürün/Hizmetler
Öğretim-eğitim faaliyetleri	Öğrenci İşleri Kayıt-nakil işleri Devam-devamsızlık Sınıf geçme Sınav hizmetleri
Rehberlik faaliyetleri	Öğrencilere rehberlik yapmak Velilere rehberlik etmek Rehberlik faaliyetlerini yürütmek
Sosyal faaliyetler	
Sportif faaliyetler	
Kültürel ve sanatsal faaliyetler	Sinema, Tiyatro, Müze Gezileri
İnsan kaynakları faaliyetleri (mesleki gelişim faaliyetleri, personel etkinlikleri...)	İş yeri ziyaretleri, Üniversite ziyaretleri, okul ziyaretleri
Okul aile birliği faaliyetleri	Kermes, İhtiyaçlı öğrencilere ekonomik destek
Öğrencilere yönelik faaliyetler	
Ölçme değerlendirme faaliyetleri	Bireysel gelişim raporları hazırlamak, Performans değerlendirme ölçekleri
Öğrenme ortamlarına yönelik faaliyetler	Duvarlar eğitim amacına yönelik kullanmak. Öğrencinin engel durumuna göre sınıflar oluşturmak. Müzik köşesi, Dinlenme köşesi, beden eğitimi köşesi oluşturmak.
Ders dışı faaliyetler	

*Tabloda sıralanan faaliyet alanları örnek olarak sıralanmıştır. Okul/kurumlar tür ve yapılarına göre faaliyet alanlarını ve ürün/hizmetlerini belirleyeceklerdir.

2.6. Paydaş Analizi

Kurumumuzun temel paydaşları öğrenci, veli ve öğretmen olmakla birlikte eğitimin dışsal etkisi nedeniyle okul çevresinde etkileşim içinde olunan geniş bir paydaş kitlesi bulunmaktadır. Paydaşlarımızın görüşleri anket, toplantı, dilek ve istek kutuları, elektronik ortamda iletilen önerilerde dâhil olmak üzere çeşitli yöntemlerle sürekli olarak alınmaktadır.



Paydaş anketlerine ilişkin ortaya çıkan temel sonuçlara altta yer verilmiştir:

Öğrenci Anketi Sonuçları:

Okulumuzun türü orta-ağır zihinsel engelli bireylerin eğitim gördüğü okul olması nedeniyle öğrencilerimize her hangi bir anket uygulanamamıştır.

Öğretmen Anketi Sonuçları:

Öğretmenlerimize uygulanan “Stratejik Plan Öğretmen Görüş ve Değerlendirmeleri Anket Formu” sonuçları şu şekildedir.

İlgili form 38 öğretmenimize uygulanmıştır.

• “Kurumdaki tüm duyurular çalışanlara zamanında iletilir” maddesi “Kesinlikle Katılıyorum” seçeneğinin % 97 ile en fazla işaretlendiği maddedir. “Kesinlikle Katılıyorum” seçeneğinin en az işaretlendiği madde ise % 13 ile ”Okulumuzda sadece öğretmenlerin kullanımına tahsis edilmiş yerler yeterlidir.” maddesi olmuştur.

• “Okulumuzda alınan kararlar, çalışanların katılımıyla alınır.” maddesine %31 ile en fazla “Katılıyorum” seçeneği işaretlenmiştir.

• ”Her türlü ödüllendirmede adil olma, tarafsızlık ve objektiflik esastır.” maddesine %34 ile en fazla “Katılıyorum” seçeneği işaretlenmiştir.

• ”Kendimi okulun değerli bir üyesi olarak görürüm.” maddesine %36 ile en fazla “Katılıyorum” seçeneği işaretlenmiştir.

• “Çalıştığım okul bana kendimi geliştirme imkânı tanımaktadır.” maddesine %34 ile en fazla “Katılıyorum” seçeneği işaretlenmiştir.

• “Okul teknik araç ve gereç yönünden yeterli donanıma sahiptir.” maddesine %34 ile en fazla “Katılıyorum” seçeneği işaretlenmiştir.

• “Okulda çalışanlara yönelik sosyal ve kültürel faaliyetler düzenlenir.” maddesine %50 ile en fazla “Katılıyorum” seçeneği işaretlenmiştir.

• “Çalıştığım okul bana kendimi geliştirme imkanı tanımaktadır.” maddesine %39 ile en fazla “Katılıyorum” seçeneği işaretlenmiştir.

• “Okulda öğretmenler arasında ayırım yapılmamaktadır.” maddesine % 39 ile en fazla “Katılıyorum” seçeneği işaretlenmiştir.

• “Okulumuzda yerelde ve toplum üzerinde olumlu etki bırakacak çalışmalar yapılmaktadır.” maddesine %42 ile en fazla “Katılıyorum” seçeneği işaretlenmiştir.

• “Yöneticilerimiz yaratıcı ve yenilikçi düşüncelerin üretilmesini teşvik etmektedir.” maddesine % 55 ile en fazla “Katılıyorum” seçeneği işaretlenmiştir.

• “Yöneticiler okulun vizyonunu, stratejilerini iyileştirmeye açık alanlarını vs. çalışanlarla paylaşır.” maddesine %55 ile en fazla “Katılıyorum” seçeneği işaretlenmiştir.

• “Okulumuzda sadece öğretmenlerin kullanımına tahsis edilmiş yerler yeterlidir.” maddesine %47 ile en fazla “Katılıyorum” seçeneği işaretlenmiştir.

• “Alanıma ilişkin yenilik ve gelişmeleri takip eder ve kendimi güncellerim.” maddesine %63 ile en fazla “Katılıyorum” seçeneği işaretlenmiştir.

Veli Anketi Sonuçları:

İlgili form 24 velimize uygulanmıştır.

Velilerimize uygulanan “Stratejik Plan Veli Görüş ve Değerlendirmeleri Anket Formu” sonuçları şu şekildedir.

• “Öğretmenlerle ihtiyaç duyduğumda rahatlıkla görüşebilirim.” maddesine % 55 ile en fazla “Kesinlikle Katılıyorum” seçeneği işaretlenmiştir.

• “Okul müdürü ile ihtiyaç duyduğumda rahatlıkla konuşabiliyorum.” maddesine % 55 ile en fazla “Kesinlikle Katılıyorum” seçeneği işaretlenmiştir.

• “Okul rehberlik servisinden yeterince yararlanabiliyorum.” maddesine % 46 ile en fazla “Kesinlikle Katılıyorum” seçeneği işaretlenmiştir.

• “Okula ilettiğimiz istek ve öneriler dikkate alınır.” maddesine % 43 ile en fazla “Kesinlikle Katılıyorum” seçeneği işaretlenmiştir.

• “Okulda kendimi güvende hissediyorum.” maddesine % 38 ile en fazla “Kesinlikle Katılıyorum” seçeneği işaretlenmiştir.

• “Okulda öğrencilerle ilgili alınan kararlarda bizlerin görüşleri alınır.” maddesine % 46 ile en fazla “Kesinlikle Katılıyorum” seçeneği işaretlenmiştir.

• “Öğretmenler yeniliğe açık olarak derslerin işlenişinde çeşitli yöntemler kullanmaktadır.” maddesine % 42 ile en fazla “Kesinlikle Katılıyorum” seçeneği işaretlenmiştir.

• “Derslerde konuya göre uygun araç gereçler kullanılmaktadır.” maddesine % 29 ile en fazla “Katılıyorum” seçeneği işaretlenmiştir.

• “Teneffüslerde ihtiyaçlarımı giderebiliyorum.” maddesine % 46 ile en fazla “Kesinlikle Katılıyorum” seçeneği işaretlenmiştir.

• “Okulun içi ve dışı temizdir.” maddesine % 42 ile en fazla “Katılıyorum” seçeneği işaretlenmiştir.

• “Okulun binası ve fiziki mekanları yeterlidir.” maddesine katılma derecesi olarak % 58 ile en fazla “Kesinlikle Katılıyorum” seçeneği işaretlenmiştir.

• “Okul kantininde satılan malzemeler sağlıklı ve güvenlidir.” maddesine katılma derecesi olarak % 38 ile en fazla “Katılıyorum” seçeneği işaretlenmiştir.

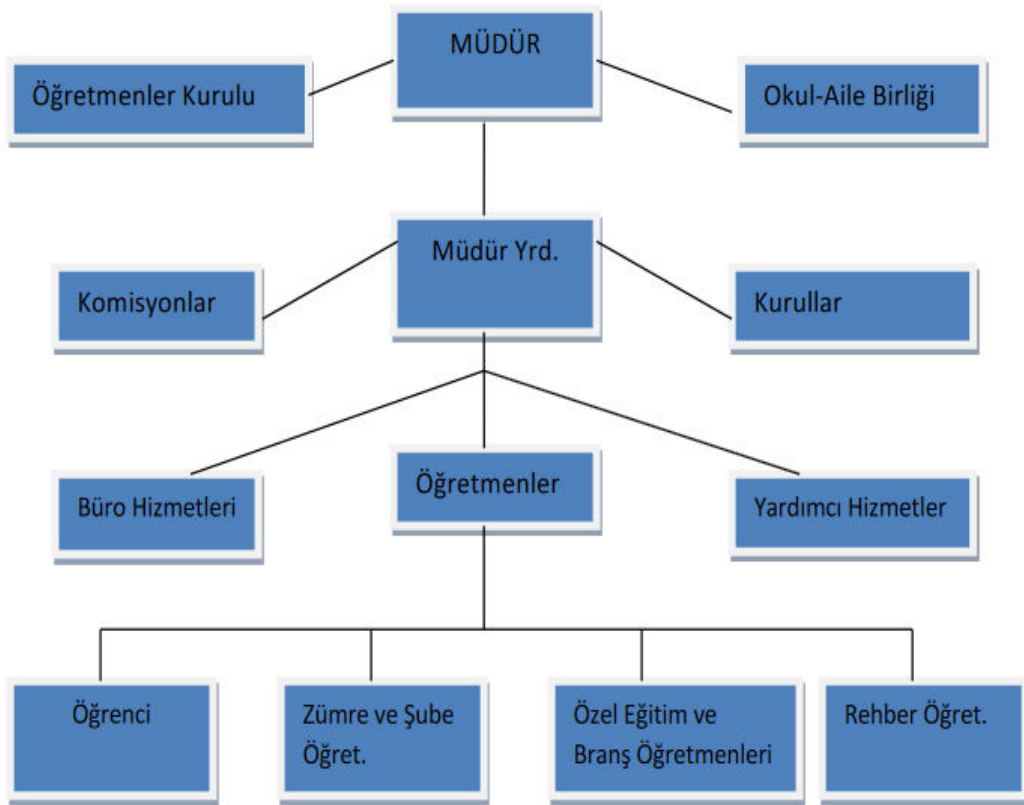
• “Okulumuzda yeterli miktarda sanatsal ve kültürel faaliyetler düzenlenmektedir.” maddesine katılma derecesi olarak % 29 ile en fazla “Kesinlikle Katılıyorum” seçeneği işaretlenmiştir.

2.7. Okul/Kurum İçi Analiz

Kurum içi analiz çalışmasında; Erdoğan Özel Eğitim Uygulama Okulu (I. ve II. Kademe)teşkilat yapısı, insan kaynakları, karar alma işlemleri ve süreçleri, eğitimde teknoloji kullanımı, teknolojik alt yapı ve donanımı, bilgi ve iletişim teknolojileriyle yürütülen proje ve faaliyetleri, eğitimin finansmanı (mali kaynaklar), fiziksel kapasitesi analiz edilmiştir. Kurum içi analiz çalışmasında okulumuzun mevcut durumunu ve geleceğini etkileyebilecek iç ortamdan kaynaklanan ve kurumumuzun kontrol edebildiği koşulları ve eğilimleri inceleyerek değerlendirdik. Kurum içi analizi yaparken kurumumuzun sahip olduğu beşeri kaynakları tespit ettik. Kurumumuzun sahip olduğu insan kaynaklarının, beşeri kaynakları ne kadar kullandığını yine kurum içi analiz yaparak belirledik.

2.7.1.-Teşkilat Yapısı

Okulumuzda, eğitimin evrenselliği ilkesi ile “Eğitimde Feda Edilecek Tek Bir Birey Yoktur” “Tüm Öğrenciler Öğrenebilir” ve “Eğitim her engeli aşar.” anlayışı üzerine akademik bilgi, sosyal beceri ve davranışları kazandırmaya dayalı bir kurum kültürü oluşturulmaya çalışılmaktadır. Bunun bir gereği olarak her türlü öneri, bilgi ve uygulamalar mevzuatına veya akademik bilgi ve kültüre dayandırılmaya çalışılmaktadır. Okulumuz personeli arasında saygı ve empatiye dayalı bir iletişim, üst düzeyde paylaşım ve yardımlaşma vardır. Toplantılarda mevzuat tekrarıdan daha çok personeli güçlendirmeye yönelik bilgi alışverişine ağırlık verilmektedir. Okulumuzun temel değeri öğrencidir. Okulumuzun tüm çalışanları değerlidir, önemlidir ve kuruma aidiyet duyar.



İNSAN KAYNAKLARI

Tablo 5. Çalışanların Görev Dağılımı

Çalışanın Ünvanı	Görevleri
Okul /Kurum Müdürü	(1) Müdür, Türk Millî Eğitiminin genel amaçları ve temel ilkeleri doğrultusunda okulun amaçlarına uygun olarak yönetilmesinden ve geliştirilmesinden sorumludur. Okul müdürünün özel eğitim hizmetlerinin yürütülmesine ilişkin görev ve sorumlulukları şunlardır: a) Özel eğitim ihtiyacı olan öğrenciler ile ailelerine yönelik özel eğitim hizmetlerinin sunulmasına ilişkin gerekli tedbirleri alır. b) Özel eğitim hizmetlerinin yürütülmesi için gerekli kurulları, birimlerin oluşumu ile görev ve sorumluluklarını yerine getirmelerini sağlar. c) Okuldaki öğretmenlerin özel eğitim hizmetleri kapsamında iş birliği içinde çalışmalarını sağlar. ç) Okuldaki personelin işle ilgili sağlık ve güvenliğini sağlar.
Müdür Baş Yardımcısı	
Müdür Yardımcısı	(1) Müdür yardımcısı görevlerini, bulunduğu okulun özelliklerini dikkate alarak yapar. (2) Müdür yardımcısı, okulun her türlü eğitim, öğretim ve yönetim işleriyle ilgili olarak okul müdürü tarafından verilen görevleri yapar. Bu görevlerin yapılmasından ve okul amaçlarına uygun olarak işleyişinden müdüre karşı sorumludur. (3) Özel eğitim hizmetlerinin verimli yürütülmesinde ilgili taraflar arasında koordinasyonu sağlar ve bu hizmetlerle ilgili okul müdürünün vereceği görevleri yerine getirir. (4) Kendisine verilen nöbet görevini yürütür, nöbetçi öğretmen ve öğrencileri izler, nöbet raporlarını inceler, varsa sorunları müdür başyardımcısına ve müdüre iletir. (5) Görev tanımında belirtilen diğer görevler ile müdür tarafından verilen görevleri yapar.
Atölye ve Bölüm Şefleri	
Öğretmenler	(1) Öğretmenler; kendilerine verilen şubenin derslerini, programda belirtilen esaslara göre planlamak, okutmak, bunlarla ilgili uygulama ve deneyleri yapmak, ders dışında okulun eğitim, öğretim ve sosyal etkinliklerine katılmak ve bu konularda ilgili mevzuat hükümlerinde belirtilen görevleri yerine getirmekle yükümlüdürler. (2) Öğretmenler bu görevlerinin yanında aşağıdaki görevleri de yürütürler: a) BEP'in hazırlanmasında BEP geliştirme birimi ile iş birliği yapar. b) BEP'i uygular ve değerlendirir. c) Okuldaki aile eğitim çalışmalarına katılır, sınıftaki öğrencilerinin ailelerine yönelik aile eğitim çalışmalarını planlar ve yürütür. ç) Öğrencilerin eğitim performansları doğrultusunda başka bir okula yönlendirilmesinde BEP geliştirme birimiyle iş birliği yapar. d) Öğrencilerin özel gereksinimlerinden dolayı kullandığı kişisel cihaz ve aletlerin bakımı ve kontrolüne ilişkin tedbirleri alır. e) Özel eğitim okulları ile özel eğitim sınıflarında grup eğitimi esastır. Ancak öğrencilerin eğitim performansları ve ihtiyaçları doğrultusunda bire bir eğitim de yapar. f) Sınıf öğretmenliğinin esas olduğu okullarda, alan öğretmenleri tarafından okutulan teorik ve uygulamalı derslerin işlenişine destek vermek üzere derslere katılır. g) Bireysel gelişim raporu, eğitsel değerlendirme istek formunun düzenlenmesinde diğer öğretmenler ile iş birliği yapar. ğ) Özel yetenekli öğrencilerin danışman rehber öğretmeni veya öğretmenleriyle iş birliği içinde gelişimini takip eder. (3) Görev alanı ile ilgili müdürün vereceği diğer görevleri yapar.
Yönetim İşleri ve Büro Memuru	
Yardımcı Hizmetler Personeli	

Tablo 6. İdari Personelin Hizmet Süresine İlişkin Bilgiler (PLANDA BULUNMALI)

Hizmet Süreleri	2024 Yılı İtibarıyla	
	Kişi Sayısı	%
1-4 Yıl		
5-6 Yıl		
7-10 Yıl		
10 Yıl ve üzeri	3	100

Tablo 9. Öğretmenlerin Hizmet Süreleri (2024 Yılı İtibarıyla) (PLANDA BULUNMA)

Hizmet Süreleri	Branşı	Kadın	Erkek	Hizmet Yılı	Toplam
	Özel Eğitim	5	4		9
	Rehberlik	2	1		3
	Din K.Ah.Bil.	1	-		1
	Güzel Sanatlar	-	1		1
	Beden Eğitimi	1	1		2
	Müzik	1	-		1
1-3 Yıl			1		
4-6 Yıl		2	2		
7-10 Yıl		2	-		
11-15 Yıl		1			
16-20			1		
20 ve üzeri		2	6		

Tablo 12. Kurumdaki Mevcut Hizmetli/ Memur Sayısı

	Görevi	Erkek	Kadın	Eğitim Durumu	Hizmet Yılı	Toplam
1	Hemşire	-	1	Ön Lisans	29	1
2	Hizmetli	1	-	İlkokul	26	1

Çalışanın Ünvanı	Görevleri
Okul Müdürü	<p>(1) Müdür, Türk Millî Eğitiminin genel amaçları ve temel ilkeleri doğrultusunda okulun amaçlarına uygun olarak yönetilmesinden ve geliştirilmesinden sorumludur. Okul müdürünün özel eğitim hizmetlerinin yürütülmesine ilişkin görev ve sorumlulukları şunlardır:</p> <p>a) Özel eğitim ihtiyacı olan öğrenciler ile ailelerine yönelik özel eğitim hizmetlerinin sunulmasına ilişkin gerekli tedbirleri alır.</p> <p>b) Özel eğitim hizmetlerinin yürütülmesi için gerekli kurulların, birimlerin oluşumu ile görev ve sorumluluklarını yerine getirmelerini sağlar.</p> <p>c) Okuldaki öğretmenlerin özel eğitim hizmetleri kapsamında iş birliği içinde çalışmalarını sağlar.</p> <p>ç) Okuldaki personelin işle ilgili sağlık ve güvenliğini sağlar.</p>
Müdür Yardımcısı	<p>(1) Müdür yardımcısı görevlerini, bulunduğu okulun özelliklerini dikkate alarak yapar.</p> <p>(2) Müdür yardımcısı, okulun her türlü eğitim, öğretim ve yönetim işleriyle ilgili olarak okul müdürü tarafından verilen görevleri yapar. Bu görevlerin yapılmasından ve okul amaçlarına uygun olarak işleyişinden müdüre karşı sorumludur.</p> <p>(3) Özel eğitim hizmetlerinin verimli yürütülmesinde ilgili taraflar arasında koordinasyonu sağlar ve bu hizmetlerle ilgili okul müdürünün vereceği görevleri yerine getirir.</p> <p>(4) Kendisine verilen nöbet görevini yürütür, nöbetçi öğretmen ve öğrencileri izler, nöbet raporlarını inceler, varsa sorunları müdür başyardımcısına ve müdüre iletir.</p> <p>(5) Görev tanımında belirtilen diğer görevler ile müdür tarafından verilen görevleri yapar.</p>
Öğretmenler	<p>(1) Öğretmenler; kendilerine verilen şubenin derslerini, programda belirtilen esaslara göre planlamak, okutmak, bunlarla ilgili uygulama ve deneyleri yapmak, ders dışında okulun eğitim, öğretim ve sosyal etkinliklerine katılmak ve bu konularda ilgili mevzuat hükümlerinde belirtilen görevleri yerine getirmekle yükümlüdürler.</p> <p>(2) Öğretmenler bu görevlerinin yanında aşağıdaki görevleri de yürütürler:</p> <p>a) BEP'in hazırlanmasında BEP geliştirme birimi ile iş birliği yapar.</p> <p>b) BEP'i uygular ve değerlendirir.</p> <p>c) Okuldaki aile eğitim çalışmalarına katılır, sınıftaki öğrencilerinin ailelerine yönelik aile eğitim çalışmalarını planlar ve yürütür.</p> <p>ç) Öğrencilerin eğitim performansları doğrultusunda başka bir okula yönlendirilmesinde BEP geliştirme birimiyle iş birliği yapar.</p> <p>d) Öğrencilerin özel gereksinimlerinden dolayı kullandığı kişisel cihaz ve aletlerin bakımı ve kontrolüne ilişkin tedbirleri alır.</p> <p>e) Özel eğitim okulları ile özel eğitim sınıflarında grup eğitimi esastır. Ancak öğrencilerin eğitim performansları ve ihtiyaçları doğrultusunda bire bir eğitim de yapar.</p> <p>f) Sınıf öğretmenliğinin esas olduğu okullarda, alan öğretmenleri tarafından okutulan teorik ve uygulamalı derslerin işlenişine destek vermek üzere derslere katılır.</p> <p>g) Bireysel gelişim raporu, eğitsel değerlendirme istek formunun düzenlenmesinde diğer öğretmenler ile iş birliği yapar.</p> <p>ğ) Özel yetenekli öğrencilerin danışman rehber öğretmeni veya öğretmenleriyle iş birliği içinde gelişimini takip eder.</p> <p>(3) Görev alanı ile ilgili müdürün vereceği diğer görevleri yapar</p>
Yardımcı Hizmetler Personeli	<p>Hemşire: Sağlık personeli, okuldaki öğrenci ve diğer personelin sağlıkla ilgili işlerini yapmakla yükümlüdür.</p> <p>Yardımcı hizmetler sınıfı personeli, okul yönetimince yapılacak plânlama ve iş bölümüne göre her türlü yazı ve dosyayı dağıtmak ve toplamak, başvuru sahiplerini karşılamak ve yol göstermek, hizmet yerlerini temizlemek, aydınlatmak ve ısıtma yerlerinde çalışmak, nöbet tutmak, okula getirilen ve çıkarılan her türlü araç-gereç ve malzeme ile eşyayı taşıma ve yerleştirme işlerini yapmakla yükümlüdürler. Bu görevlerini yaparken okul yöneticilerine ve nöbetçi öğretmene karşı sorumludurlar.</p>

Tablo 14. Okul/kurum Rehberlik Hizmetleri

Mevcut Kapasite				Mevcut Kapasite Kullanımı ve Performans					
Psikolojik Danışman Norm Sayısı	Görev Yapan Psikolojik Danışman Sayısı	İhtiyaç Duyulan Psikolojik Danışman Sayısı	Görüşme Odası Sayısı	Danışmanlık Hizmeti Alan			Rehberlik Hizmetleri İle İlgili Düzenlenen Eğitim/Paylaşım Toplantısı vb. Faaliyet Sayısı		
				Öğrenci Sayısı	Öğretmen Sayısı	Veli Sayısı	Öğretmenlere Yönelik	Öğrencilere Yönelik	Velilere Yönelik
3	3	0	0	0	0	0	2	0	3

Teknolojik Düzey

Tablo 15. Teknolojik Araç-Gereç Durumu

Araç-Gereçler	2021	2022	2023	İhtiyaç
Bilgisayar	3	3	3	2
Laptop (Dizüstü bilgisayar)	0	1	1	2
Yazıcı	1	2	2	1
Etkileşimli Tahta	16	16	16	3
Tablet	0	0	0	0
Tarayıcı	0	0	0	0
Projeksiyon	0	0	0	0
Televizyon	1	1	1	0
İnternet bağlantısı	1	1	1	0
Güvenlik Kamerası				

Tablo 16

Fiziki Mekân	Var	Yok	Adedi	İhtiyaç	Açıklama
Okul Kat Sayısı		Yok	1	1	Yeni okul binasına ihtiyaç vardır
Okul oturma Alanı	800 m2				
Okul Bahçesi Açık Alan	1800 m2				
Okul Kapalı Alan	3200 m2				
Derslik sayısı	var		19	5	
Derslik Alanları m2	40 m2				
Kullanılan Derslik Sayısı			19	5	
Şube Sayısı			19	5	
İdari Odaların Alanı	50 m2		2	1	
Öğretmen Çalışma Odası	30 m2		1		
Ekipman Odası	yok			1	
Yemekhane	80 m2				

Tuvalet sayısı	12				
Kütüphane	yok			var	
Rehberlik Servisi	var		1	yok	
Resim Odası	yok			var	
Müzik Odası	yok			var	
Çok Amaçlı Salon	yok			var	
Spor Salonu	yok			var	

SINIF ÖĞRENCİ BİLGİLERİ

SINIFI	KIZ	ERKEK	TOPLAM
1/A Orta Ağır Zihinsel Engelli Sınıfı	3	5	8
1/B Orta Ağır Zihinsel Engelli Sınıfı	3	5	8
2/A Orta Ağır Zihinsel Engelli Sınıfı	1	4	5
2/B Orta Ağır Zihinsel Engelli Sınıfı	3	3	6
3/A Orta Ağır Zihinsel Engelli Sınıfı	3	3	6
3/B Orta Ağır Zihinsel Engelli Sınıfı	3	4	7
3/C Orta Ağır Zihinsel Engelli Sınıfı	3	4	7
3/D Orta Ağır Zihinsel Engelli Sınıfı	3	3	6
4/A Orta Ağır Zihinsel Engelli Sınıfı	5	1	6
1/C Orta-Ağır Otistik Sınıfı	-	1	1
2/C Orta-Ağır Otistik Sınıfı	-	1	1
3/C Orta-Ağır Otistik Sınıfı	-	1	1
3/E Birden Fazla Zihinsel Engelli Sınıfı	1	1	2
5/A Orta Ağır Zihinsel Engelli Sınıfı	1	4	5

5/B Orta Ağır Zihinsel Engelli Sınıfı	-	5	5
6/A Orta Ağır Zihinsel Engelli Sınıfı	2	4	6
6/B Orta Ağır Zihinsel Engelli Sınıfı	2	2	4
7/A Orta Ağır Zihinsel Engelli Sınıfı	3	4	7
7/B Orta Ağır Zihinsel Engelli Sınıfı	4	4	8
8/A Orta Ağır Zihinsel Engelli Sınıfı	2	3	5
8/B Orta Ağır Zihinsel Engelli Sınıfı	-	5	5
5/C Birden Fazla Zihinsel Engelli Sınıfı	-	1	1

2.7.1. Mali Kaynaklar

Tablo 17. Kaynak Tablosu

Kaynaklar	2024	2025	2026	2027	2028
Genel Bütçe	200.000,00	220.000,00	240.000,00	275.000,00	300.000,00
Okul Aile Birliđi	1000,00	1.500,00	1.750,00	2.000,00	2.500,00
TOPLAM	201.000,00	221.500,00	241.750,00	277.000,00	302.500,00

Tablo 18. Harcama Kalemler

Harcama Kalemi	Çeşitleri
Bilgisayar harcamaları	makine, bilgisayar, yazıcı vb. bakım giderleri
Onarım	Okul/kurum binası ve tesisatlarıyla ilgili her türlü küçük onarım;
Büro makineleri harcamaları	Fotokopi makine, yazıcı vb. bakım giderleri
Temizlik	Temizlik malzemeleri alımı
Kırtasiye	Her türlü kırtasiye ve sarf malzemesi giderleri

Tablo 19. Gelir-Gider Tablosu

HARCAMA KALEMLERİ	2021		2022		2023	
	GELİR	GİDER	GELİR	GİDER	GELİR	GİDER
Temizlik	11.642,00	11.642,00	22.787,00	22.797,00	18.723,00	18.723,00
Küçük Onarım	19.799,00	19.799,00				
Bilgisayar Harcamaları			32.458,00	32,458,00		
Büro Makinaları Harcamaları					13.131,00	13.131,00
Kırtasiye			18.831,00	18.831,00	11.897,00	11.897,00
GENEL	31.441,00	31.441,00	74.086,00	74.086,00	43.751,00	43.751,00

İstatistiki Veriler

TABLO 21 . GZFT Analizi

Okulumuzun temel istatistiklerinde verilen okul künyesi, çalışan bilgileri, bina bilgileri, teknolojik kaynak bilgileri ve gelir gider bilgileri ile paydaş anketleri sonucunda ortaya çıkan sorun ve gelişime açık alanlar iç ve dış faktör olarak değerlendirilerek GZFT tablosunda belirtilmiştir. Dolayısıyla olguyu belirten istatistikler ile algıyı ölçen anketlerden çıkan sonuçlar tek bir analizde birleştirilmiştir.

Kurumun güçlü ve zayıf yönleri donanım, malzeme, çalışan, iş yapma becerisi, kurumsal iletişim gibi çok çeşitli alanlarda kendisinden kaynaklı olan güçlülükleri ve zayıflıkları ifade etmektedir ve ayırımı temel olarak okul müdürü/müdürlüğü kapsamında bakılarak iç faktör ve dış faktör ayırımı yapılmıştır.

Tabl 22 . Güçlü ve Zayıf Yönler Güçlü Yönler

Öğrenciler	Okula kayıtlı bulunan öğrencilerin tümüne ulaşabiliyor olma
Çalışanlar	Kurumumuzdan hizmet alanlara eğitim düzeyi yüksek, deneyimli ve özverili personelle hizmet veriliyor olması.
Veliler	-Ailelere yönelik Aile Eğitimi veriliyor olması ve olumlu neticeler alınması
Donanım	Okulumuz/ kurumumuz teknolojik alt yapısının yeterli düzeyde olması.
Bütçe	Kurumumuzun bağlı bulunduğu Özel Eğitim ve Rehberlik Hiz. Gen. Müdürlüğünden yıl içinde yeterli ödenek alması
Yönetim Süreçleri	Okul ve kurumlarımızda eğitimin farklı alanlarında deneyimli, mevzuata hâkim ve işbirliğine yatkın personelin olması.
İletişim Süreçleri	İletişim ve yazışmalarda teknolojik donanımın etkin kullanılıyor olması.

Zayıf Yönler

Öğrenciler	Ozel eğitim öğrencilerimize olumsuz bakış açısı
Çalışanlar	Kurum kültürünün bir kısım personel tarafından yeterince benimsenememesi
Veliler	Ailelerin, öğrenci eğitim ve öğretim faaliyetlerine yeterince yer vermemesi.
Bina ve Yerleşke	Okulun fiziki ortamının yetersizliği
Donanım	Kurum personelinin bir kısmının gelişime (teknolojik, mesleki yeterlilik) kolay uyum sağlayamaması.
İletişim Süreçleri	Personelin bir kısmında “biz” duygusunun yeterince gelişmemesinden kaynaklanan iş kaybının olması.

DIŞ ÇEVRESEL FAKTÖRLER

2.8.1. Fırsatlar

Politik	Okulun/Kurumun kayıt alanında bulunan paydaşların eğitim-öğretim faaliyetlerine destek vermesi.
Ekonomik	Meslek okul/kurumlarının mesleki alanda gelişimlerinin sağlanmasında üniversiteler ve meslek kuruluşları ile işbirliği imkânının bulunması. Okulumuza/kurumumuza yönelik AB projelerinin var olması Okulumuz/Kurumumuz eğitime “Eğitime % 100 Destek” kapsamında katkıda bulunmaya istekli hayırsever iş adamlarının olması.
Sosyolojik	Okulun bulunduğu il sınırları içerisinde Eğitim Fakültesinin bulunuyor olması ve burada Zihinsel engelli sınıf öğretmenliği bölümünün olması
Teknolojik	-Eğitimde uygulanan “Fatih Projesi” nin teknolojik olarak eğitim-öğretime önemli bir katkı sağlaması. Milli Eğitim Bakanlığı MEBBİS ve e-okul sisteminin okulumuzun/kurumumuzun iş ve işlemlerini kolaylaştırıyor olması.
Mevzuat-Yasal	İŞ-KUR’un okul ve kurumların yardımcı personel ihtiyacına yönelik çalışmalarının olması.

Tehditler

Ekonomik	Kurum çalışma alanları olarak fiziki mekân (toplantı salonları, sergi alanları vb.) yetersizliklerinin olması. Kurum finansal kaynaklarının yeterli olmaması.
Sosyolojik	İlçemizde kentsel dönüşüm, iç göç nedeniyle demografik yapıda ortaya çıkan değişimler ve bunun dışındaki iç ve dış göçlerden dolayı eğitime erişim problemlerinin artması. Okul/kurumumuz öğrencilerinde madde (sigara, uyuşturucu vb.), teknoloji tabanlı zararlı yayın bağımlılığının (şiddet ve/veya cinsel içerikli oyunlar ve cinsel içerikli gayri ahlaki yayınlara bağımlılığın) ve argo konuşmaların yıllar itibariyle artış göstermesi.
Mevzuat-Yasal	Mahalli Hizmet içi Eğitime katılımı özendirici bir sistemin olmaması. Personel sirkülasyonundan kaynaklanan iş kaybının olması.

2.10. Tespit ve İhtiyaçların Belirlenmesi

MİSYON

En zayıf insanın bile sadece kendisine özgü ve doğru bir biçimde kullanıldığında kendi türü için armağan olabilecek bir yeteneği vardır. Biz

. Erdoğan Özel Eğitim Uygulama (I.II. Kademe) Okulu personeli olarak amacımız, bu bireylere inanarak, sevgi ve sabırla, içlerinde saklı olan

yetenekleri açığa çıkarmalarına yardım ederek hayata hazırlamaktır

Okul Müdürlüğümüzün Misyona, vizyona, temel ilke ve değerlerinin oluşturulması kapsamında öğretmenlerimiz, öğrencilerimiz, velilerimiz, çalışanlarımız ve diğer paydaşlarımızdan alınan görüşler, sonucunda stratejik plan hazırlama ekibi tarafından İl Milli Eğitim Müdürlüğümüz ve İlçe Milli Eğitim Müdürlüğümüzün Misyona Vizyona ve Temel değerleri esas alınarak oluşturulan Misyona, Vizyona, Temel Değerler; Okulumuz üst kuruluna sunulmuş ve üst kurul tarafından onaylanmıştır.

En zayıf insanın bile sadece kendisine özgü ve doğru bir biçimde kullanıldığında kendi türü için armağan olabilecek bir yeteneği vardır.

Türk Milli Eğitiminin genel amaç ve ilkeleri doğrultusunda, özel gereksinimli bireylerin kendilerini gerçekleştirebileceklerine inanarak, sevgi ve sabırla, akademik, sosyal ve günlük yaşam becerilerini arttırarak hayata ve bir üst öğrenime hazırlamaktır.

Vizyon

Topluma; kendi ayakları üzerine durabilen, üretkenliği kendine yol edinen, başkalarına bağımlı kalmaktan kurtulmuş bireyler yetiştiren bir kurum olmak.

3.1. Temel Değerler

TEMEL DEĞERLERİMİZ

- || Hizmet bekleyenlerin ihtiyaçlarına odaklanmak,
- || Ülkemizin geleceği konusunda sorumluluk,
- || Birbirine saygı ve sevgi göstermek,
- || Her çalışana değer vermek, eşit fırsat tanımak,
- || Hatayı oluşmadan önlemek,
- || Açık ve dürüst iletişim,
- || Çevreyi koruma bilinci,
- || Sürekli gelişim,
- || Herkese katma değer üretme fırsatı tanımak,
- || Problemin değil, çözümün parçası olmaya çalışmak,
- || Karar almada şeffaflık ve hesap verebilirlik.
- || Ben değil biz kültürünü yerleştirmek,
- || Milli ve manevi değerlere bağlı kalmak,
- || Demokrasi kültürüne sahip olmak

3. AMAÇ, HEDEF VE PERFORMANS GÖSTERGESİ İLE STRATEJİLER

TEMA: KURUMSAL KAPASİTENİN GELİŞTİRİLMESİ

4.1. Performans Göstergeleri

Amaç 1	Yönetici, öğretmen ve diğer personelin bilgi, beceri ve mesleki yeterliliklerini geliştirmeleri için eğitim almaları sağlanacaktır.
Hedef 1.1	Okuldaki yönetici ve öğretmenlerin bilgi, beceri ve mesleki yeterliliklerinin artırılmasına yönelik çalışmalar yapılacaktır.

Performans Göstergeleri	Hedefe Etkisi*	Başlangıç Değeri**	2024	2025	2026	2027	2028	İzleme Sıklığı	Rapor Sıklığı
PG 1.1.1 Düzenlenen eğitim sayısı	20							6 ay	12 ay
PG 1.1.2 Eğitime katılan yönetici ve öğretmen sayısı									
Koordinatör Birim	Hedefin gerçekleşmesi ile ilgili tüm faaliyetlerin koordine edilmesinden sorumlu olan tek bir birimdir (Okul/kurumun idaresi, rehberlik servisi, zümre başkanları vb. gibi).								
İş birliği Yapılacak Birimler	Hedefin gerçekleşmesi ile ilgili faaliyetlerin gerçekleştirilmesinde sorumlulukları olan birimlerdir.								
Riskler	Hedefin gerçekleşmesini etkileyebilecek en fazla beş riske yer verilir.								
Stratejiler	Yönetici ve öğretmenlerin bilgi, beceri ve mesleki yeterliliklerinin geliştirilmesine yönelik fırsatlar sağlanacaktır.								
Maliyet Tahmini	Hedefin gerçekleşmesine ilişkin ihtiyaç duyulan toplam tahmini maliyete yer verilir.								
Tespitler	Durum analizi sonuçlarından elde edilmiş ve belirlenen hedefe gerekçe olabilecek en fazla beş maddeye yer verilir.								
İhtiyaçlar	Tespit edilen ihtiyaç ya da sorun alanlarına yönelik ortaya konulan çözümleri içeren en fazla beş maddeye yer verilir.								

Amaç 1	Yönetici, öğretmen ve diğer personelin bilgi, beceri ve mesleki yeterliliklerini geliştirmeleri için eğitim almaları sağlanacaktır.
Hedef 1.2	Ailelere yönelik bilgi, beceri ve tutumların geliştirilmesine yönelik çalışmalar yapılacaktır.

Performans Göstergeleri	Hedefe Etkisi*	Başlangıç Değeri**	2024	2025	2026	2027	2028	İzleme Sıklığı	Rapor Sıklığı
PG 1.2.1 Düzenlenen eğitim sayısı	33							6 ay	12 ay
PG 1.2.2 Eğitime katılan kişi sayısı	33							6 ay	12 ay
Koordinatör Birim	Hedefin gerçekleşmesi ile ilgili tüm faaliyetlerin koordine edilmesinden sorumlu olan tek bir birimdir (Okul/kurumun idaresi, rehberlik servisi, zümre başkanları vb. gibi).								
İş birliği Yapılacak Birimler	Hedefin gerçekleşmesi ile ilgili faaliyetlerin gerçekleştirilmesinde sorumlulukları olan birimlerdir.								
Riskler	Hedefin gerçekleşmesini etkileyebilecek en fazla beş riske yer verilir.								
Stratejiler	Eğitimlerin düzenlenmesine ilişkin ilgili kurum ve kuruluşlarla iş birliği yapılacaktır.								
Maliyet Tahmini	Hedefin gerçekleşmesine ilişkin ihtiyaç duyulan toplam tahmini maliyete yer verilir.								
Tespitler	Durum analizi sonuçlarından elde edilmiş ve belirlenen hedefe gerekçe olabilecek en fazla beş maddeye yer verilir.								
İhtiyaçlar	Tespit edilen ihtiyaç ya da sorun alanlarına yönelik ortaya konulan çözümleri içeren en fazla beş maddeye yer verilir.								

Amaç 1	Yönetici, öğretmen ve diğer personelin bilgi, beceri ve mesleki yeterliliklerini geliştirmeleri için eğitim almaları sağlanacaktır.
Hedef 1.3	Okuldaki diğer personelin özel eğitim alanında bilgi ve farkındalıklarının artırılmasına yönelik çalışmalar yapılacaktır.

Performans Göstergeleri	Hedefe Etkisi*	Başlangıç Değeri**	2024	2025	2026	2027	2028	İzleme Sıklığı	Rapor Sıklığı
PG 1.3.1 Verilen eğitim sayısı	50							6 ay	12 ay
PG 1.3.2 Eğitime katılan personel sayısı	50							6 ay	12 ay
Koordinatör Birim	Hedefin gerçekleşmesi ile ilgili tüm faaliyetlerin koordine edilmesinden sorumlu olan tek bir birimdir (Okul/kurumun idaresi, rehberlik servisi, zümre başkanları vb. gibi).								
İş birliği Yapılacak Birimler	Hedefin gerçekleşmesi ile ilgili faaliyetlerin gerçekleştirilmesinde sorumlulukları olan birimlerdir.								
Riskler	Hedefin gerçekleşmesini etkileyebilecek en fazla beş riske yer verilir.								
Stratejiler	Eğitimlerin düzenlenmesine ilişkin ilgili kurum ve kuruluşlarla iş birliği yapılacaktır								
Maliyet Tahmini	Hedefin gerçekleşmesine ilişkin ihtiyaç duyulan toplam tahmini maliyete yer verilir.								
Tespitler	Durum analizi sonuçlarından elde edilmiş ve belirlenen hedefe gerekçe olabilecek en fazla beş maddeye yer verilir.								
İhtiyaçlar	Tespit edilen ihtiyaç ya da sorun alanlarına yönelik ortaya konulan çözümleri içeren en fazla beş maddeye yer verilir.								

Amaç 2	Öğrencilerin eğitim ve öğretime etkin katılımlarıyla süreci tamamlamalarını sağlamak.
Hedef 2.1	Öğrencilerin okula erişim, devam ve okulu tamamlama oranları artırılabacaktır.

Performans Göstergeleri	Hedef Etkisi*	Başlangıç Değeri**	2024	2025	2026	2027	2028	İzleme Sıklığı	Rapor Sıklığı
PG2.1.1. İl-ilçe özel eğitim hizmetleri kurulu tarafından yerleştirilme kararı verilen öğrencilerin kayıt yaptırma oranı (%)	33							6 ay	12 ay
PG2.1.2. Özürsüz devamsızlık süresi 15 günü aşan öğrencilerin oranı	33							6 ay	12 ay
PG 2.1.3. Bir eğitim ve öğretim yılında özürlü devamsızlık süresi 40 günden fazla olan öğrenci oranı (%)	34							6 ay	12 ay
PG2.1.4. Bir eğitim ve öğretim yılında örgün eğitimden ayrılan öğrenci oranı (%)									
PG2.1.4. Sağlık sorunları ve diğer nedenlerle okula devam edemeyen öğrencilerin uygun eğitim ortamlarına yönlendirilme oranı (%)									
PG 2.1.5. Okula yeni başlayan öğrencilerden uyum eğitimine katılanların oranı (%)									
Koordinatör Birim	Hedefin gerçekleşmesi ile ilgili tüm faaliyetlerin koordine edilmesinden sorumlu olan tek bir birimdir (Okul/kurumun idaresi, rehberlik servisi, zümre başkanları vb. gibi).								
İş birliği Yapılacak Birimler	Hedefin gerçekleşmesi ile ilgili faaliyetlerin gerçekleştirilmesinde sorumlulukları olan birimlerdir.								
Riskler	Hedefin gerçekleşmesini etkileyebilecek en fazla beş riske yer verilir.								
Stratejiler	<p>S1. İl-ilçe özel eğitim hizmetleri kurulu tarafından yerleştirilme kararı verilen öğrencilerden kayıt yaptırmayanlar tespit edilerek önlemeye yönelik tedbirler alınacaktır.</p> <p>S2. Öğrencilerin devamsızlık nedenlerine yönelik okul ve veli iş birliğiyle bu nedenleri ortadan kaldıracak çalışmalar yürütülecektir.</p> <p>S3. Devamsızlık sonucu ortaya çıkan olumsuz etkileri azaltmaya yönelik eğitim programları, sosyal etkinlikler, uzaktan öğrenme gibi telafi tedbirleri geliştirilecektir.</p> <p>S4. Okul ortamı; öğrencilerin öğrenme motivasyonunu geliştirecek şekilde bilimsel,</p>								

	<p>sosyal, kültürel, sanatsal ve sportif imkanları artırılacaktır.</p> <p>S5. Öğrencilerin örgün eğitimden ayrılma nedenlerine yönelik çalışmalar yapılarak bunların ortadan kaldırılmasına yönelik tedbirler alınacaktır.</p> <p>S6. Öğrencilerin uygun eğitim ortamlarına yönlendirilmesi amacıyla yeniden eğitsel değerlendirme ve tanılama yapılması için Rehberlik ve Araştırma Merkezi'ne (RAM) yönlendirme yapılacaktır.</p> <p>S7. Okula yeni başlayan öğrencilere oryantasyon eğitimiyle okulun yapısı ve imkanları tanıtılarak uyumları sağlanacaktır.S3. Hizmet alması gereken öğrencilerle bireysel veya grup çalışmaları yürütülecektir.</p> <p>S4. Rehberlik faaliyetlerinin önemi ile ilgili öğretmenlere yönelik farkındalık faaliyetleri gerçekleştirilecektir.</p> <p>S5. Öğrencilerin bireysel ve gelişimsel özellikleri konusunda karşılaşılabilecek sorunlar ve bu sorunlarla baş etme, öğrenci-veli sağlıklı iletişim kurma yöntemleriyle ilgili velilere yönelik etkinlikler düzenlenecektir.</p>
Maliyet Tahmini	Hedefin gerçekleşmesine ilişkin ihtiyaç duyulan toplam tahmini maliyete yer verilir.
Tespitler	Durum analizi sonuçlarından elde edilmiş ve belirlenen hedefe gerekçe olabilecek en fazla beş maddeye yer verilir.
İhtiyaçlar	Tespit edilen ihtiyaç ya da sorun alanlarına yönelik ortaya konulan çözümleri içeren en fazla beş maddeye yer verilir.

Amaç 3	Öğrencilerin eğitim ve öğretime etkin katılımlarıyla süreci tamamlamalarını sağlamak.
Hedef 3.1	Öğrencilerin ders dışı etkinliklere katılımları artırılabacaktır.

Performans Göstergeleri	Hedef Etkisi*	Başlangıç Değeri**	2024	2025	2026	2027	2028	İzleme Sıklığı	Rapor Sıklığı
PG 3.1.1. Bir eğitim ve öğretim yılında sosyal, kültürel, sanatsal ve sportif alanlarda faaliyetlere katılan öğrenci oranı (%)	50							6 ay	12 ay
PG3.1.2. Yerel, ulusal ve uluslararası etkinliklere (proje, yarışma vb.) katılan öğrenci oranı (%)	50							6 ay	12 ay
PG3.1.3. İş birliği yapılan kurum, kuruluş, sivil toplum kuruluşu sayısı									
Koordinatör Birim	Hedefin gerçekleşmesi ile ilgili tüm faaliyetlerin koordine edilmesinden sorumlu olan tek bir birimdir (Okul/kurumun idaresi, rehberlik servisi, zümre başkanları vb. gibi).								
İş birliği Yapılacak Birimler	Hedefin gerçekleşmesi ile ilgili faaliyetlerin gerçekleştirilmesinde sorumlulukları olan birimlerdir.								
Riskler	Hedefin gerçekleşmesini etkileyebilecek en fazla beş riske yer verilir.								
Stratejiler	S1. Sosyal, kültürel, sanatsal ve sportif alanlarda kurum içi ve kurum dışı düzenlenen faaliyetler artırılacaktır. S2. Okul içinde öğrencilerin gelişimlerini destekleyecek yarışmalar, etkinlikler vb. düzenlenerek öğrencilerin ödüllendirilmesi sağlanacaktır. S3. Öğrencilerin yerel, ulusal ve uluslararası etkinliklere (proje, yarışma vb.) katılmaları teşvik edilecektir. S4. Öğrenciler için sosyal, kültürel, sanatsal ve sportif faaliyetler düzenlenmesi için kurum, kuruluş, sivil toplum kuruluşları vb. ile iş birliği yapılacaktır.								
Maliyet Tahmini	Hedefin gerçekleşmesine ilişkin ihtiyaç duyulan toplam tahmini maliyete yer verilir.								
Tespitler	Durum analizi sonuçlarından elde edilmiş ve belirlenen hedefe gerekçe olabilecek en fazla beş maddeye yer verilir.								
İhtiyaçlar	Tespit edilen ihtiyaç ya da sorun alanlarına yönelik ortaya konulan çözümleri içeren en fazla beş maddeye yer verilir.								

Amaç 4	Öğrencilerin tüm gelişim alanlarındaki özellikleri ve eğitim ihtiyaçları ile akademik yeterliklerini artırmak.
Hedef 4.1	Öğrencilerin akademik düzeylerinin artırılmasına yönelik çalışmalar yürütülecektir.

Performans Göstergeleri	Hedefe Etkisi*	Başlangıç Değeri**	2024	2025	2026	2027	2028	İzleme Sıklığı	Rapor Sıklığı
PG2.4.1.1 Okuma yazma becerisi kazanan öğrenci oranı	50							6 ay	12 ay
PG2.4.1.2. Temel matematik becerisi kazanan öğrenci oranı	50							6 ay	12 ay
Koordinatör Birim	Hedefin gerçekleşmesi ile ilgili tüm faaliyetlerin koordine edilmesinden sorumlu olan tek bir birimdir (Okul/kurumun idaresi, rehberlik servisi, zümre başkanları vb. gibi).								
İş birliği Yapılacak Birimler	Hedefin gerçekleşmesi ile ilgili faaliyetlerin gerçekleştirilmesinde sorumlulukları olan birimlerdir.								
Riskler	Hedefin gerçekleşmesini etkileyebilecek en fazla beş riske yer verilir.								
Stratejiler	S1. Öğrencilerin genel derslerdeki kazanım eksiklikleri tespit edilerek tamamlayıcı eğitim faaliyetleri yapılacaktır. S2. Uzaktan eğitim videoları aracılığıyla öğrencilerin tamamlayıcı ve destekleyici eğitim almaları sağlanacaktır.								
Maliyet Tahmini	Hedefin gerçekleşmesine ilişkin ihtiyaç duyulan toplam tahmini maliyete yer verilir.								
Tespitler	Durum analizi sonuçlarından elde edilmiş ve belirlenen hedefe gerekçe olabilecek en fazla beş maddeye yer verilir.								
İhtiyaçlar	Tespit edilen ihtiyaç ya da sorun alanlarına yönelik ortaya konulan çözümleri içeren en fazla beş maddeye yer verilir.								

Amaç 5	Öğrencilerin gelişimlerini bir bütün olarak desteklenmesini, ilgi, yetenek, değer, tutum ve kişilik özelliklerini keşfetmesini sağlamak.
Hedef 5.1	Öğrencilerin bir bütün olarak gelişimlerini desteklemek amacıyla koruyucu ve önleyici çalışmalar yürütülecektir.

Performans Göstergeleri	Hedefe Etkisi*	Başlangıç Değeri**	2024	2025	2026	2027	2028	İzleme Sıklığı	Rapor Sıklığı
PG 5.1.1. Öğrenci görüşme/gözlem sayısı	50							6 ay	12 ay
PG 5.1.2. Veli görüşme sayısı	50							6 ay	12 ay
PG 5.1.3. Öğretmen görüşme sayısı									
PG 5.1.4. Düzenlenen etkinlik sayısı									
Koordinatör Birim	Hedefin gerçekleşmesi ile ilgili tüm faaliyetlerin koordine edilmesinden sorumlu olan tek bir birimdir (Okul/kurumun idaresi, rehberlik servisi, zümre başkanları vb. gibi).								
İş birliği Yapılacak Birimler	Hedefin gerçekleşmesi ile ilgili faaliyetlerin gerçekleştirilmesinde sorumlulukları olan birimlerdir.								
Riskler	Hedefin gerçekleşmesini etkileyebilecek en fazla beş riske yer verilir.								
Stratejiler	<p>S1. Rehberlik ihtiyacı belirleme anketi sonuçlarından yararlanarak öğrencilerle farklı gelişim alanlarına yönelik çalışmalar belirlenecektir.</p> <p>S2. Okul risk haritaları sonuçları doğrultusunda rehberlik hizmeti verilmesi gereken öğrenciler belirlenecektir.</p> <p>S3. Hizmet alması gereken öğrencilerle bireysel veya grup çalışmaları yürütülecektir.</p> <p>S4. Rehberlik faaliyetlerinin önemi ile ilgili öğretmenlere yönelik farkındalık faaliyetleri gerçekleştirilecektir.</p> <p>S5. Öğrencilerin bireysel ve gelişimsel özellikleri konusunda karşılaşılabilecek sorunlar ve bu sorunlarla baş etme, öğrenci-veli sağlıklı iletişim kurma yöntemleriyle ilgili velilere yönelik etkinlikler düzenlenecektir.</p>								
Maliyet Tahmini	Hedefin gerçekleşmesine ilişkin ihtiyaç duyulan toplam tahmini maliyete yer verilir.								
Tespitler	Durum analizi sonuçlarından elde edilmiş ve belirlenen hedefe gerekebilecek en fazla beş maddeye yer verilir.								
İhtiyaçlar	Tespit edilen ihtiyaç ya da sorun alanlarına yönelik ortaya konulan çözümleri içeren en fazla beş maddeye yer verilir.								

Amaç 6	Okul ve kurumların eğitim ve öğretime katılımını arttırmak amacıyla bölgesel (yerel), ulusal ve uluslararası proje, araştırma, yarışma ve etkinliklere katılımı artırılacaktır.
Hedef 6.1	Okulların bölgesel (yerel), ulusal ve uluslararası proje, yarışma ve etkinliklere katılımı artırılacaktır.

Performans Göstergeleri	Hedefe Etkisi*	Başlangıç Değeri**	2024	2025	2026	2027	2028	İzleme Sıklığı	Rapor Sıklığı
PG 6.1.1 Hazırlanan ve başvuru yapılan proje sayısı	15							6 ay	12 ay
PG 6.1.2 Onay alan proje sayısı	15								
PG 6.1.3 Proje eğitimine katılan personel sayısı	15								
PG 6.1.4 Katılım sağlanan yarışma ve etkinlik sayısı	15								
PG 6.1.5 Hazırlanan ve başvuru yapılan proje sayısı	10								
Koordinatör Birim	Hedefin gerçekleşmesi ile ilgili tüm faaliyetlerin koordine edilmesinden sorumlu olan tek bir birimdir (Okul/kurumun idaresi, rehberlik servisi, zümre başkanları vb. gibi).								
İş birliği Yapılacak Birimler	Hedefin gerçekleşmesi ile ilgili faaliyetlerin gerçekleştirilmesinde sorumlulukları olan birimlerdir.								
Riskler	Hedefin gerçekleşmesini etkileyebilecek en fazla beş riske yer verilir.								
Stratejiler	S.1. Okullarda görev yapan personelin proje hazırlama konusundaki yeterlilikleri artırılacaktır.								
Maliyet Tahmini	Hedefin gerçekleşmesine ilişkin ihtiyaç duyulan toplam tahmini maliyete yer verilir.								
Tespitler	Durum analizi sonuçlarından elde edilmiş ve belirlenen hedefe gerekçe olabilecek en fazla beş maddeye yer verilir.								
İhtiyaçlar	Tespit edilen ihtiyaç ya da sorun alanlarına yönelik ortaya konulan çözümleri içeren en fazla beş maddeye yer verilir.								

Amaç 7	Okulun eğitimin temel ilkeleri doğrultusunda niteliğini arttırmak amacıyla kurumsal kapasite geliştirilecektir.
Hedef 7.1	Eğitim ve öğretimin sağlıklı ve güvenli bir ortamda gerçekleştirilmesi için okul sağlığı ve güvenliği geliştirilecektir.

Performans Göstergeleri	Hedefe Etkisi*	Başlangıç Değeri**	2024	2025	2026	2027	2028	İzleme Sıklığı	Rapor Sıklığı
PG 7.1.1 Okulda yaşanan kaza sayısı	15							6 ay	12 ay
PG.7.1.2. Bağımlılıkla mücadele ile ilgili konularda eğitim alan öğrenci ve öğretmen sayısı	15								
PG.7.1.3. Akran zorbalığı ve siber zorbalıkla ilgili konularda eğitim alan öğretmen, öğrenci ve veli sayısı	15								
PG. 7.1.4. Sağlıklı beslenme ve obezite ile ilgili konularda verilen eğitim alan öğrenci, öğretmen ve veli sayısı	15								
PG. 7.1.5. Hijyen, gıda güvenliği, bulaşıcı hastalıklar ile ilgili konularda verilen eğitim alan öğrenci, öğretmen ve personel sayısı	10								
PG. 6.1.6. Sivil savunma eğitimlerine katılan öğrenci ve öğretmen sayısı									
PG. 6.1.7. Afet ve acil durum tatbikat sayısı									
Koordinatör Birim	Hedefin gerçekleşmesi ile ilgili tüm faaliyetlerin koordine edilmesinden sorumlu olan tek bir birimdir (Okul/kurumun idaresi, rehberlik servisi, zümre başkanları vb. gibi).								
İş birliği Yapılacak Birimler	Hedefin gerçekleşmesi ile ilgili faaliyetlerin gerçekleştirilmesinde sorumlulukları olan birimlerdir.								
Riskler	Hedefin gerçekleşmesini etkileyebilecek en fazla beş riske yer verilir.								
Stratejiler	S.1. Eğitim ortamları iş sağlığı ve güvenliği yönüne uygun hâle getirilecektir. S.2. Öğrenci, öğretmen ve velilerde farkındalık oluşturmak için bağımlılıkla mücadele, akran zorbalığı, siber zorbalık, sağlıklı beslenme ve obezite, hijyen, bulaşıcı hastalıklar ve gıda güvenliği gibi konularda alan uzmanları ile iş birliğinde eğitimler düzenlenecektir. S.3. Doğa, insan ve teknoloji kaynaklı (deprem, sel, heyelan, yangın, çığ ve salgın hastalıklar vd.) afetlere karşı gerekli tedbirlerin alınması için çalışmalar yapılacaktır.								
Maliyet Tahmini	Hedefin gerçekleşmesine ilişkin ihtiyaç duyulan toplam tahmini maliyete yer verilir.								

Tespitler	Durum analizi sonuçlarından elde edilmiş ve belirlenen hedefe gerekçe olabilecek en fazla beş maddeye yer verilir.
İhtiyaçlar	Tespit edilen ihtiyaç ya da sorun alanlarına yönelik ortaya konulan çözümleri içeren en fazla beş maddeye yer verilir.

Örnek:

Performans Göstergeleri	Başlangıç Değeri**	2024	2025	2026	2027	2028
PG 1.1.1	0	50	80	120	200	300

Örnek:

Performans Göstergeleri	Başlangıç Değeri**	2024	2025	2026	2027	2028
PG 1.1.1	%3	%10	%20	%30	%50	%70

Tablo 25. Tahmini Maliyet Tablosu (PLANDA BULUNMALI)

Örnek olarak değerler yazılmıştır. Okul/Kurumunuza göre değişiklik yapılmalıdır. Tüm amaç/hedefler Tahmini Maliyet Tablosunda bulunmalı ve maliyetleri toplanıp TOPLAM ve Tahmini Maliyet bölümüne yazılmalıdır.

	2024	2025	2026	2027	2028	Toplam Maliyet
Amaç 1						
Hedef 1.1						
Hedef 1.2						
Amaç 2						
Hedef 2.1						
Amaç 3						
Hedef 3.1						
Hedef 3.2						
Genel Yönetim Giderleri						
TOPLAM						

Maliyetlendirme yapılırken ayrıntılı faaliyetler göz önünde bulundurularak hedefe ilişkin tahmini maliyet hesaplanır. Her bir faaliyet/proje belirli bir hedefe yönelik olmalıdır. Herhangi bir hedefle ilişkisi kurulamayan faaliyet/projelere yer verilmemelidir. Hâlihazırda yürütülen veya yürütülmesi planlanan faaliyetler/projeler mutlaka bir hedefle ilişkilendirilmelidir.

Stratejik planın maliyeti, amaçların maliyet toplamı ile yılın genel yönetim giderleri toplamına; amaçların maliyeti ise o amaca bağlı hedeflerin maliyet toplamına eşittir.

- Personel giderleri, mal ve hizmet alım giderleri vs. birden fazla hedefle ilişkilendirilmesi durumunda ilgili giderler ağırlandırılarak dağıtılır.
- Herhangi bir hedefe veya faaliyete özgü olmayan, birden çok hedefe veya faaliyete yönelik olan ısınma, elektrik, temizlik ile bakım ve onarım gibi maliyetlere genel yönetim giderleri kapsamında yer verilir.

4. İZLEME VE DEĞERLENDİRME

İzleme ve değerlendirme süreci kurumsal öğrenmeyi buna bağılı olarak da faaliyetlerin sürekli olarak iyileştirilmesini sağlar. İzleme ve değerlendirme faaliyetleri sonucunda elde edilen bilgiler kullanılarak stratejik plan gözden geçirilir, hedeflenen ve ulaşılan sonuçlar karşılaştırılır. Bu karşılaştırmalar sonucunda da gerekli görülen durumlarda stratejik planın güncelleme kararı verilebilir.

İzleme, amaç ve hedeflere kaydedilen ilerlemeyi takip etmek amacıyla uygulama öncesi ve uygulama sırasında sürekli ve sistematik olarak nitel ve nicel verilerin toplandığı ve analiz edildiğı tekrarlı bir süreçtir. Performans göstergeleri aracılığıyla amaç ve hedeflerin gerçekleşme sonuçlarının belirli bir sıklıkla izlenmesi ve belirlenen dönemler itibarıyla raporlanarak yöneticilerin değerlendirilmesine sunulması izleme faaliyetlerini oluşturur.

İzleme ve değerlendirme sürecinde yapılması gereken hususlara bu bölümde yer verilmelidir. İzleme ve değerlendirmeden sorumlu birim ve kişiler ile sürece ilişkin takvim belirtilmelidir.

Hedefe İlişkin Değerlendirme: Her yılın ilk altı ayında ilgili hedefe ait performans göstergelerinin performans düzeyi dikkate alınarak izlemenin yapıldığı yılın sonu itibarıyla hedeflenen değere ulaşıp ulaşılmadığının analizi yapılır. Hedeflenen değere ulaşılmasını engelleyecek hususlar ve riskler varsa bunlar değerlendirilir. Hedeflenen değerlere ulaşılmasını sağlayacak temel tedbirler kısaca yer verilir.

Okul/kurumlar için izleme değerlendirme faaliyetleri Tablo 26'da örneklendirilmiş olan izleme ve değerlendirme şablonu kullanılarak her eğitim-öğretim dönemi sonunda bir kere olacak şekilde gerçekleştirilir. Bu şablon ile planlanan hedefe ne oranda ulaşıldığı ve buna dair değerlendirmeler ifade edilir.

Hedef Performansının Hesaplanması: Gösterge değerlerinin kümülatif olarak belirlenmemesi durumunda hedef performansının hesaplanmasında izleme dönemindeki yıl sonu hedeflenen değer ile izleme dönemindeki gerçekleştirme değerinin kümülatif değeri baz alınır.